

中、侧蜡片 2 对, 0.005—0.008 mm, 节 VII 具背、腹蜡片各 1 对, 腹蜡片椭圆形至长方形。头背毛 22 根, 毛长 0.055 mm, 腹部背片 I—VI 具 10—12 对缘毛, 其中 1 对较长, 中侧毛 12—15 根, 其中 2 毛较其他毛长, 0.072—0.093 mm, VII 缘毛 5 对, 其中 1 对长毛, VIII 缘毛 1 对, 4 根短中侧毛, 2 长毛, 0.120—0.144 mm。尾片 4 根毛。足跗节具刺。

寄主: 榆 *Ulmus pumila* 为第一寄主: 第二寄主未明。

分布: 辽宁 (营口 30m, 1977-VI-1, Y1185, 赵成本)、山东 (沾化 40m, 1979-V-20 Y2002, Y1586, 张廷柱)。

虫瘿有短柄, 尖顶桃形, 直径 0.5 cm。

本种属于 *radicicola/yezoensis* 群一个成员, 有翅瘦蚜头背毛数 26—40 根 (*radicicola*: 60—65), 喙端节短于后跗节 II (后者: 等于); 与遐夷四脉绵蚜 *T. yezoensis* 头背毛数接近, 但喙端节具 16—18 根次生毛 (*yezoensis*: 12—14 根); VII 腹节背毛 12 根 (后者: 4—6 根), VIII 背毛 9—13 根 (后者: 2 根)。

胚胎毛数量上与遐夷四脉绵蚜接近, 但腹节 VII 背毛 14 根 (*yezoensis*: 4 根), VIII 背毛 6 根 (后者: 2 根)。与根四脉绵蚜区分明显, 腹节 I—VI 中侧毛 14 或 15 根 (*radicicola*: 22—38 根), 节 VII 背毛 14 根 (后者: 22—30 根), VIII 背毛 6 根 (后者: 8—12 根)。

(38) 多毛四脉绵蚜 *Tetraneura (Tetraneura) polychaeta* Hille Ris Lambers, 1970

(图 38)

Tetraneura (Tetraneura) polychaeta Hille Ris Lambers, 1970, Boll. Zool. agr. Bachic 2 (9): 64.

有翅性母蚜: 体椭圆形, 长 2.20, 宽 1.33 mm。玻片标本头、胸部黑色, 腹部淡色, 有斑纹, 腹部背片 I—VIII 中侧斑呈横带, I、II、VII 及 VIII 者宽而明显, 触角、喙、足、腹管、尾片、尾板、生殖突和生殖板黑色。体表光滑, 中胸两盾片有大小三角形黑斑纹。蜡片由深色环状圆蜡胞, 头顶 1 对小圆蜡片, 头部腹面有 1 对大圆蜡片; 背片 I—VII 各有小圆形蜡片 1 对, 各缘域有 1 对大圆蜡片。气门圆形开放, 气门片淡色。体背毛尖锐, 腹面毛长于背毛, 头部有背毛 56 根; 腹部背片 I—V 各约有毛 120, 140, 100, 110, 80 根, VI 腹管间有毛 16 根, 围绕腹管各有毛 18—20 根, VII 背中长毛 1 对, 缘毛 3 对, VIII 有长毛 1 对。头顶毛长 0.084 mm, 为触角节 III 直径最宽的 1.40 倍, 背片 I 缘毛长 0.063 mm, I—VI 背长毛 0.076, 短毛 0.025 mm, VIII 毛长 0.143 mm。额平圆, 有粗黑头盖缝。触角粗光滑, 节 VI 有小刺突组成横纹, 全长 0.85 mm, 为体长的 0.38, 节 III 长 0.27 mm, I—VI 长度比例: 18, 22, 100, 38, 103, 20+11, 触角有细尖锐毛, I—VI 毛数: 2, 6—8, 14—16, 6 或 7, 27—29, 4+4 根, 节 III 毛长为该节直径的 0.56; 触角节 III—V 开环状次生感觉圈数: 16—18, 4 或 5, 18—20 个。喙短,

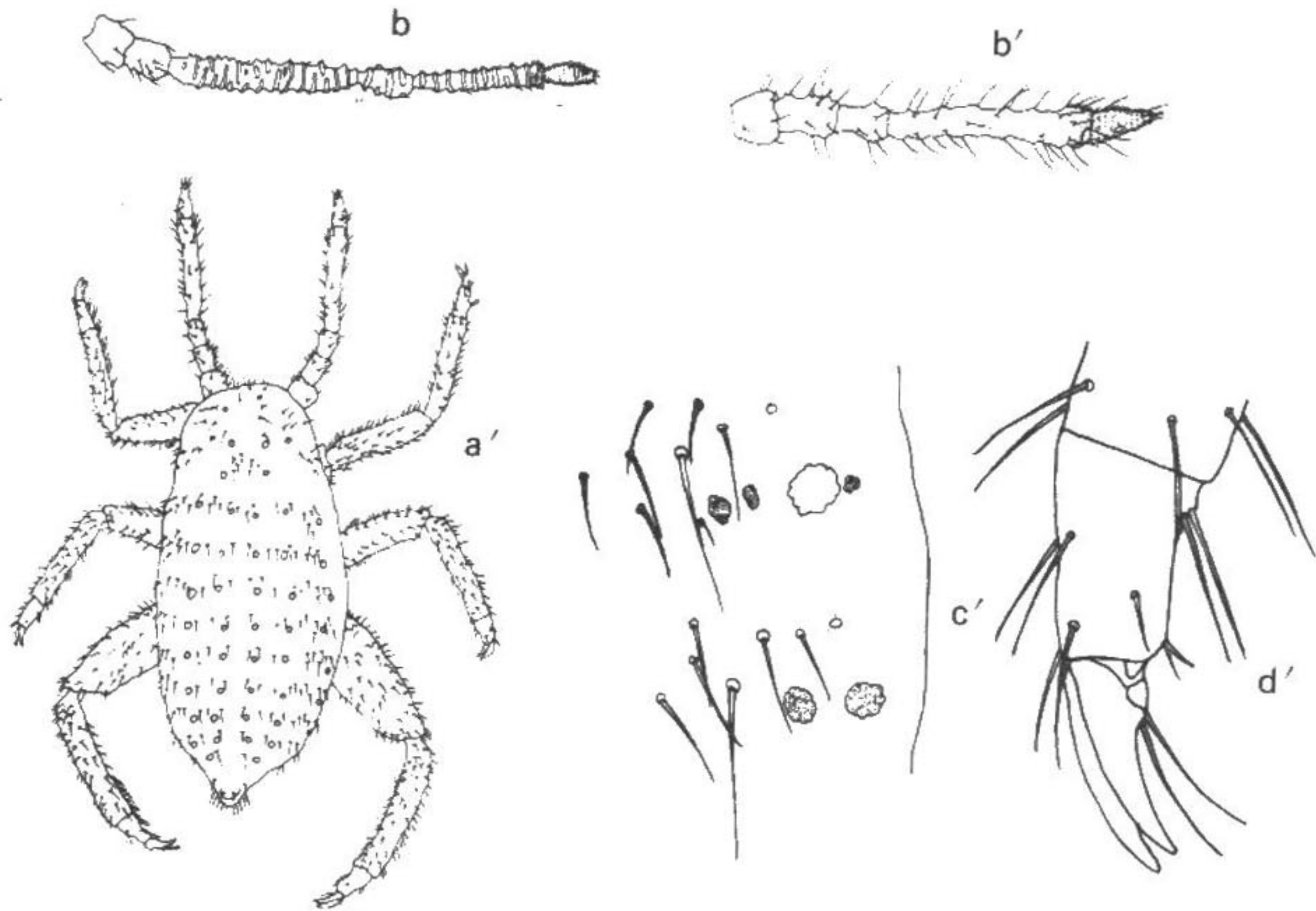


图 38 多毛四脉绵蚜 *Tetraneura (Tetraneura) polychaeta*
(仿 Hille Ris Lambers, 1968 - 1969)

有翅性母蚜: b. 触角, 1 龄若蚜 a' 整体背面观, b'. 触角, c'. 腹侧蜡腺及缘毛, d'. 跗节及爪。

不达中足基节, 节 IV + V 长楔状, 长 0.143 mm, 为基宽的 1.90 倍, 为后跗节 II 的 0.92, 有毛 10 对, 其中次生刚毛 7 对。足有皱褶纹, 跗节有小刺突组成横纹, 后股节长 0.60 mm, 为触角节 III 的 2.20 倍; 后胫节长 0.92 mm, 为体长的 0.42, 毛长为该节最宽直径的 1.10 倍; 跗节 I 毛序: 3, 2, 2。翅脉正常。腹管截断状, 有明显缘突, 端径 0.052 mm, 为基宽的 0.69。尾片短宽舌形, 端部平圆形, 长 0.055 mm, 为基宽的 0.46, 有长毛 1 对。尾板半球形, 有粗长毛 10 根。生殖突末端平圆, 有粗长毛 19 根; 生殖板有小刺突组成瓦纹, 有长毛 42 根。

寄主: 第一寄主为榆 *Ulmus pumilla*, 在巴基斯坦为 *Ulmus villosa*; 第二寄主未明。

分布: 北京 (三堡 600m, 1977-X-14, No. 6632, 钟铁森); 巴基斯坦, 朝鲜。

本种腹部背片 VII 中毛 2 根, 缺侧毛, 缘毛 10 根, VIII 有毛 2 根; 尾片毛 2 根。喙节 IV + V 次生毛 14 根以及背片 I - V 与触角各节毛数均与 Hille Ris Lambers (1970) 的原始记述大致相符。

(39) 多室四脉绵蚜 *Tetraneura (Tetraneura) polychorema* Zhang, 1997 (图 39)

Tetraneura (Tetraneura) polychorema Zhang, 1997, Acta Ent. Sin., 40 (4): 394.

无翅孤雌蚜: 体椭圆形, 长 2.05, 宽 1.51 mm, 活体深绿色。玻片标本头部及前